

## 开拓国际市场,抢抓发展机遇

# 车谷积极推动“武汉造”汽车踏浪出海

武汉晚报讯(记者郝天娇 通讯员李莹 樊子华)当前,新一轮的科技革命正在驱动汽车产业的加速变革,一个以客户为中心,以价值提供为导向,以电动化、智能化驱动的汽车产业格局正在到来。中国汽车品牌如何在国际化竞争中占据优势地位?如何抢占世界新能源与智能网联制高点?3月16日,500余名中外企业家、专家学者齐聚中国车谷,立足武汉经开区的先进制造产业体系,探寻引领全球汽车产业高质量发展新路径。

开拓国际市场,打通中外沟通渠道是关键。现场,中外企业家联合会武汉中心揭牌。据了解,该中心将积极甄选导入平台的国际资源,协同中部地区现有外资企业,不定期举行主题峰会、主题活动,搭建起中外企业家联系、交流、合作的桥梁,让中外企业

家联手共建现代化大武汉。

近年来,中国汽车品牌出海开始进入快速增长期。在各国新能源购车补贴升级、碳排放法案趋严带来的消费红利下,中国新能源车企出海有着广阔前景。总部落户于武汉经开区的东风汽车集团“海外十四五规划”明确整车出海、全球供应链服务、品牌国际化的三大战略任务,2022年实现汽车出口24万辆,其中新能源汽车出口8万辆。

中国城市影响力实验室主任徐文清总结,中国新能源汽车是中国汽车市场最具成长性的领域,也是国产汽车品牌实现弯道超车、打造核心竞争力的主要抓手。在新能源汽车产业领域的布局 and 战略的不同,将直接影响车企的市场地位和品牌影响力,最终改变汽车行业的市场格局。

作为行业内最早系统性谋划和战

略性推进新能源发展的企业之一,东风公司2022年新能源汽车销量达到了47.1万辆,同比增长1.6倍,市场占有率6.8%,新能源销量整体行业排名第四。时下,东风公司已完成新能源汽车和商品的全布局,自主可控的新能源平台、关键技术资源体系能力已基本形成。

目前,在武汉经开区,岚图汽车、路特斯汽车全球智能工厂、东风本田新能源工厂、猛士科技等7个新能源整车厂如雨后春笋“破土而出”,中创新航、智新半导体等“三电”项目“串珠成链”,已建、在建新能源汽车产能达130万辆,位列全国汽车强区第一方阵。去年底,以“中国车谷”为龙头,“武襄十随”汽车集群入选国家先进制造业集群。

在对外开发方面,武汉经开区有关负责人介绍,车谷因改革开放而生,

从中法合资成立神龙汽车公司,到中日合资成立东风本田,再到如今齐聚80多个外资项目,武汉经开区已经成为外籍人士最多、外资企业最密集的区域之一。“进入新时代,我们更加重视对外开放,成立经开国家综合保税区,设立经开区外资企业家协会,引进一些行业龙头外资企业,成为全省全市开放创新的新高地。”

“三年来,今天是首次在线上和更多的企业家见面,看到了武汉市、武汉经开区紧紧抓住市场主体、拼经济、争创新的决心。”原中国外经贸部副部长、中外企业家联合会联席主席龙永图感慨,武汉经开区抢抓汽车产业发展重点,是正确的选择。当下,武汉经开区已经成为国内汽车制造产业集聚度最高的区域之一,未来,相信还会有更多“武汉造”汽车走出去。

## 向全球介绍武汉生态向好故事

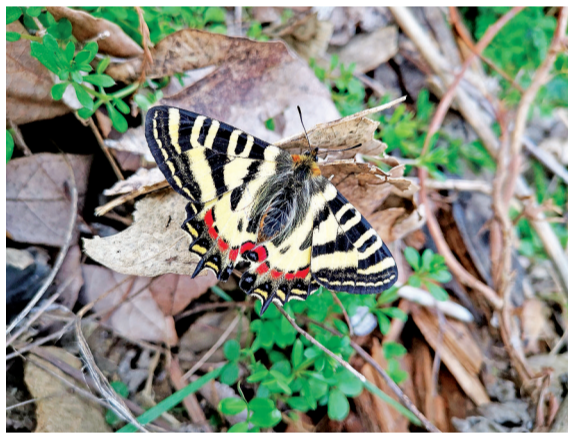
# 中国日报英文推介“武汉发现中华虎凤蝶”

武汉晚报讯(记者金文兵)武汉再次发现珍稀蝶类、国家二级保护野生动物——中华虎凤蝶。3月6日,本报“蝶友追踪4年拍摄‘羽化成蝶’惊艳瞬间,武汉时隔20年发现珍稀蝶种”新闻刊发后,国内多家媒体予以转载。其中,中国日报联系到本报记者,3月9日以英文版本介绍了蝴蝶爱好者在武汉山区发现了一种珍稀昆虫——中华虎凤蝶,向全球介绍武汉居民持续守护生态、武汉生态不断向好的故事。

有趣的是,武汉一直都是中华虎凤蝶的“家乡”,本报记者也持续关注这一物种的命运轮回。1986年,武汉蝶友刘敬槐首次在武汉近郊发现它的踪迹,并经中科院专家认定。1987年3月23日,长江日报在一版报道“市郊发现中华虎凤蝶”。其后,因城市发展,2000年左右,中华虎凤蝶从人们眼前“消失”。

2019年,吕典、朱小明等武汉蝶友在武汉北部山区再次发现中华虎凤蝶。经持续观察,摸清了这种被蝶友亲切称为“小虎”的中华虎凤蝶在武汉的两处分布区域,并拍摄到了它们从产卵到羽化成蝶的全过程。记者持续跟踪,10天前再次随蝶友上山,亲手拍摄到了“化蛹成蝶”翩翩飞舞的中华虎凤蝶,并于当天进行了深度报道。

南京,是中华虎凤蝶在长江中下游的另一个重要发现地,中华虎凤蝶已成为南京的一张生态名片。武汉发现中华虎凤蝶的报道,也得到南京蝶友的关注。南京蝶友、《中华虎凤蝶》总编半夏,向本报记者介绍了南京今年的中华虎凤蝶观察情况,希望加强与武汉蝶友的交流,分享观察、保护这些珍稀物种的心得和经验。



武汉北部山区发现中华虎凤蝶。

记者金文兵 摄



朱全宇 摄

## 武汉“新物种”的生存边界不断被发现

专家建议:尽快摸清全市生物多样性“家底”

武汉晚报讯(记者金文兵)“中华虎凤蝶这类昆虫,是生物圈生态健康指示物种中的敏感物种,对衡量生态保护工程的成效具有极强的指示功能和生态意义。”3月16日,武汉市生态环境科技中心生态室主任、高级工程师沙茜介绍。“中华虎凤蝶的回归,再次证明武汉的生态环境质量有了明显提升。”

近年来,武汉“新物种”的生存边界不断被发现,武汉的新物种记录不断被打破。

2016年,中国医学科学院药用植物研究所赵鑫磊,与武汉植物爱好者、中医药工作者周重建,在武汉的

黄陂山区发现一种罕见植物,经过6年的持续观察、鉴定,最终确定这是一种植物新种,被发现者命名为“绯红金粟兰”。

去年12月26日,武汉鸟友朱全宇在黄陂区武湖观测并拍摄到国家一级保护野生动物黑脸琵鹭。经专家鉴别后,它被认定为武汉市第451个鸟类新记录。“去年,我市共认定了20个鸟类新记录。”武汉观鸟协会会长颜军介绍。

为什么鸟类、植物、昆虫等新物种不断在武汉“被发现”?生态专家沙茜分析认为,原因之一,是以前的物种调查和生物多

样性调查不够全面,有些物种“被遗漏”。其次,近年来生态环境不断向好,物种也在不断恢复。此外,随着公众生物多样性保护意识的提高,民间生态观察爱好者不断增加,武汉“新物种”的生存边界不断被发现。

沙茜介绍,武汉已经完成府河湿地、涨渡湖湿地的生物多样性调查,正在进行藏龙岛湿地生物多样性调查,全市生物多样性“家底”逐步摸清。希望尽早启动武汉市昆虫多样性本底调查与评估,以便有针对性地开展武汉的生物多样性保护与修复。

### 关于石桥站(6号线一期)项目权属界线确认的公告

根据武汉地铁集团有限公司的申请,拟对坐落于江岸区绿柳路与冬梅街交会处的石桥站(6号线一期)项目进行国有建设用地使用权登记。依据《规划设计条件》(武自规条字[2021]第091号),权属界址点、线详见宗地图,现对该权属界线予以公告。

如有异议,请于本公告之日起15个工作日内(4月7日前)将书面材料送达武汉市自然资源和规划局江岸分局,地址为武汉市江岸区四唯小路麟趾社区55号。逾期未提出异议或异议不成立的,将按照上述权属界址点、线办理武汉地铁集团有限公司国有建设用地使用权登记。具体公示权属界线范围见武汉市不动产登记官方网站http://www.whr.com.cn/。以上内容已在不动产所在地公示。  
武汉市自然资源和规划局 2023年3月17日

### 关于赵家条配套综合开发(一期)主变电项目权属界线确认的公告

根据武汉地铁集团有限公司的申请,拟对坐落于江岸区建设大道与黄浦大街交会处的赵家条配套综合开发(一期)主变电项目土地进行国有建设用地使用权登记。依据《规划设计条件》(武规地[2015]208号附件),权属界址点、线详见宗地图,现对该权属界线予以公告。

如有异议,请于本公告之日起15个工作日内(4月7日前)将书面材料送达武汉市自然资源和规划局江岸分局,地址为武汉市江岸区四唯小路麟趾社区55号。逾期未提出异议或异议不成立的,将按照上述权属界址点、线办理武汉地铁集团有限公司国有建设用地使用权登记。具体公示权属界线范围见武汉市不动产登记官方网站http://www.whr.com.cn/。以上内容已在不动产所在地公示。  
武汉市自然资源和规划局 2023年3月17日

### 拆违不留“疮疤”,路长严打违建

近日,东西湖区走马岭街路长组织执法人员和机械设施,依法对辖区内金山南路附近的违建活动板房予以拆除。据了解,该处为历史遗留违建,占用公共空间,影响周边环境。路长立即上门对违建当事人进行劝导教育,告知其限期拆除并下发了《限期拆除通知书》。3月15日,路长联合执法人员实施拆违行动,拆违面积约1500平方米。