

天宫藻井冰箱贴走红爆火！

“天花板中的天花板”什么来头？

近日，北京古代建筑博物馆的天宫藻井冰箱贴走红，至今迅速成为最难买的文创冰箱贴之一。有游客表示，曾清晨5点赶到博物馆外排队抢购。这款文创有何魅力，为何如此火爆？古代建筑中的藻井凝聚了古人的哪些智慧？又有哪些功能呢？

天宫藻井——“天花板中的天花板”

这款冰箱贴的原型是北京古代建筑博物馆“镇馆之宝”万善正觉殿天宫藻井。北京古代建筑博物馆位于先农坛内，而天宫藻井就位于先农坛太岁殿中，有“最美藻井”之称，也被网友称为“天花板中的天花板”。

天宫藻井冰箱贴共分为五层，每一层都按照藻井的真实结构设计绘制。五层图案可分开摆放，也可叠起摆放，还原完整的藻井形态。底层星空还设计了夜光效果，当夜幕降临，星空部分会发出柔和的光芒。

天宫藻井冰箱贴之所以火爆，除了文创本身做工精美，还在于它的原型——万善正觉殿天宫藻井带给游客的震撼。

此处藻井最早是北京隆福寺的建筑构件，1976年受地震影响，隆福寺严重损毁，藻井也被拆成了散件。后来，这些散件被运到了北京古代建筑博物馆保存。经过长达5年的修复，才基本恢复了它的原始面貌。

藻井整体金黄色，自上而下共六层，每层框架刻有精美云纹，云纹托架上，有数量不等的建筑模型，形态各异，用游廊相连接，琼楼玉宇，精雕细琢。

整座藻井最特别之处在于它的盖板层，上面绘制了一幅非常珍稀的天文星象图，底色以蓝色为主，存星1400余颗，是明代仿照唐代的星象图所绘制。有专家介绍，“根据现在的天文观测，这幅星象图绘制得相当准确，代表了古人对天体观测的超高技艺。”

站在藻井下方抬头仰望，“四大天王”托起中心圆井，星图与藻井浑然一体，整座藻井方中有圆，圆中含方，展现着中国古人天圆地方的宇宙观。

藻井四周所绘的二十八星宿图与星图遥相呼应，展现出古人对星象的认知和想象。

北京古代建筑博物馆还有另一个重要的“镇馆之宝”——隆福寺毗卢殿蟠龙藻井。它由珍贵的金丝楠木独木精雕而成，井芯上的龙形象威严，呈向下俯冲姿势，体态生动。以它为原型的蟠龙藻井冰箱贴也是该博物馆热销文创产品之一。



网友在社交平台展示天宫藻井冰箱贴。

中国木造建筑的“顶流”装饰技术

藻井通常位于室内的上方，呈伞盖形，由细密的斗拱承托，象征天宇的崇高，藻井上一般都绘有彩画、浮雕。

许多人都分不清藻井与天花之间的区别。“天花”是遮蔽建筑内顶部的构件，而建筑内呈穹窿状的天花则称作“藻井”，这种天花的每一方格为一井，又饰以花纹、雕刻、彩画，故名藻井。

“藻井”一词，最早见于汉赋。藻井与普通天花一样都是室内装修的一种，但藻井只能用于最尊贵的建筑物，像神佛或帝王宝座顶上。唐代就有明确规定，非王公之居，不得施重拱藻井。

藻井是模仿古代穴居建筑的结构发展而成的，就像屋顶上的天花板一样。古人想要装饰一下天花板，于是就出现了精致的装修形式——藻井。其最早的书面记载见于汉代张衡的《西京赋》：“蒂倒茄与藻井，披红葩之狎猎”。

藻井可追溯到北魏时期（公元前386—534）的云冈石窟和龙门石窟顶部的石莲。古人穴居时，顶洞以纳光、通光、上下出入，《礼记·礼运》记载：前王没有宫殿，冬则居营窟，夏则居巢。它看起来像一个凹井，井和藻类装饰，所以被称为藻类井。这些藻井，自古以来被认为是中国木造建筑一项繁什的装饰技术。因为匠人不必用铁钉就能堆出有深度感的藻井。现存最早的木构藻井是蓟县独乐寺观音阁上的藻井，为方形抹四角，上加斗八（八根角梁组成的八棱锥顶）。

藻井的这种装饰，其含义与象征还和消防有关。据《风俗通》记载：“今殿作天井。井者，东井之像也。菱，水中之物。皆所以厌火也。”东井即井宿，二十八宿中的一宿，古人认为是主水的，在殿堂、楼阁最高处作井，同时装饰以荷、菱、莲等藻类水生植物，都是希望能借以压伏火魔的作祟，以护祐建筑物的安全。

中国古代常画莲花作为藻井的主



现存最早的木构藻井是蓟县独乐寺观音阁藻井。

要装饰内容，这是因为莲花是佛教净土的象征，素称“莲之出污泥而不染”。敦煌莫高窟现存492个洞窟，其中420个洞窟里都有藻井，而莲花图案一直延续了千余年之久。

汉代（公元前202—220年）至唐初（公元618—712年），文献中的藻井是一种持续的韵天花，方井中画着倒挂的莲花。汉人称之为平机或乘坐。

发展至宋代（公元960—1279年），《建法》明确将天花分为平阁、平基、藻井三类。明代以后，藻井的发展由简而复杂，由实用的结构形状演变为装饰结构。藻井的结构和形式有了很大的发展，非常精致和宏伟。除了规模的增加，象征天国的顶心镜开始增加，莲花瓣被放置在周围，云龙被绘制在中心。后来，该中心的云龙越来越受到强调。

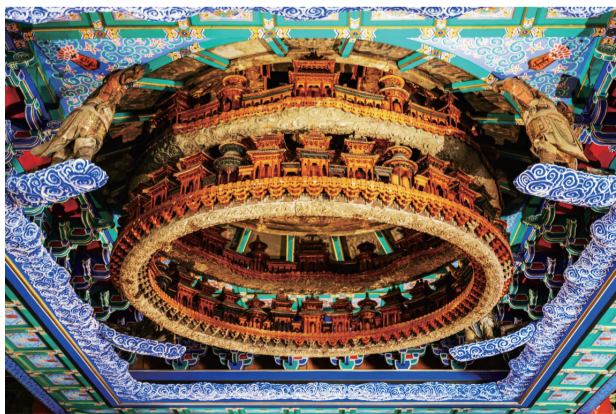
到了清代，它成了一条雕刻生动的盘龙。盘龙口挂吊灯，不失原镜形。北京故宫太和殿上的蟠龙藻井，是在八角井上设一圆井，当中为一突雕蟠龙，垂首衔珠，称为龙井，四周飞腾着16条小金龙，是清代建筑中最华丽的藻井。

人民大会堂宴会厅运用了敦煌藻井元素

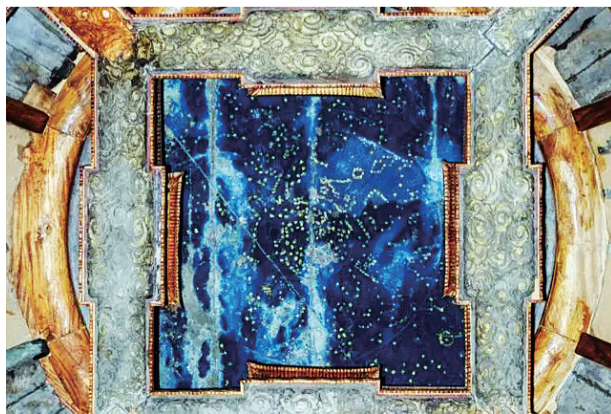
藻井文化作为我国传统建筑文化精髓，它所体现出来的精神内涵和核心内容作为建筑的重要装饰也需要如今的我们不断继承和发扬。人民大会堂宴会厅在很多地方也运用到了敦煌藻井元素。顶部天花板中央镶嵌着水晶玻璃组成的吸顶大花灯。周围是点金石开雕塑和棋盘式的彩色藻井，其风格来源于敦煌唐代藻井装饰。并以类似盛唐莫高窟第31窟深井的莲花为元素，结合了建筑结构、灯光照明、通风等功能的需要，以石膏浮雕的形式，组成了人民大会堂特有的民族形式的装饰风格。

古建藻井作为我国非物质文化遗产的重要组成部分，需要我们共同来保护。通过加强环境保护、人员管理、防潮措施、保护材料选择以及监测和维护等措施，我们可以有效保护古建藻井，延续其历史文化的的影响力。保护古建藻井不仅是一项工程，更是对我们国家传统文化的传承和保护的责任与担当。只有我们共同努力，才能确保古建藻井得以保存，与后代人分享这一宝贵的文化遗产。

来源：央视新闻、北京日报、北京建筑大学科勃



万善正觉殿天宫藻井。“藻井”一般指建筑内呈穹窿状的“天花板”。



天宫藻井的盖板层上绘制了一幅非常珍稀的天文星象图。