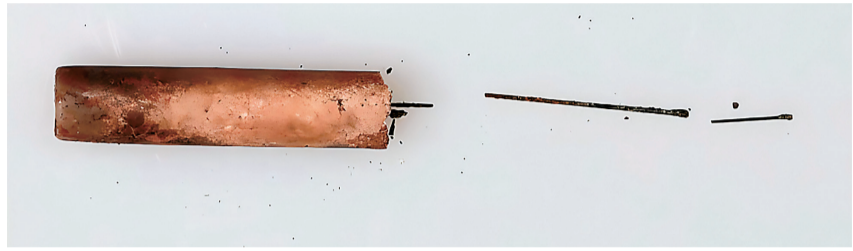


# 海昏侯墓发现我国迄今最早钢制医用毫针

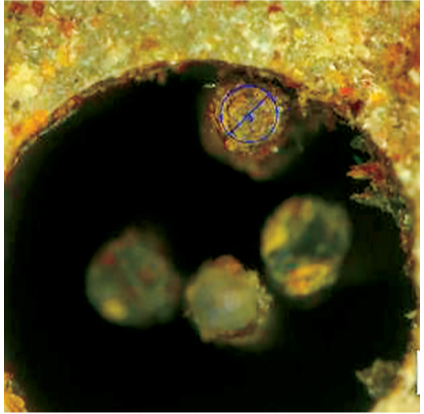
## 2000年前古人如何做针灸

每年的11月22日是“世界针灸日”。针灸是中国传统医学的重要组成部分,在很多人眼里,它是古老而神奇的。两千多年来,这门源自中国的古老医术历久弥新。

不久前,江西省文物考古研究院发布一项研究成果:海昏侯墓出土的针状金属物被确认是利用炒钢技术制作的医用毫针,这是西汉时期医疗器具在材料和形制上嬗变的直接证据,对研究中国针灸发展史具有重要意义。



图为海昏侯墓出土的玉管及其内的医用针具。



玉管内的医用钢针截面直径仅为0.3至0.5毫米。 新华社发

### 【最新】 西汉贵族常针灸?

不久前,江西省文物考古研究院发布一项研究成果:海昏侯墓出土的针状金属物被确认是利用炒钢技术制作的医用毫针,这是西汉时期医疗器具在材料和形制上嬗变的直接证据。

海昏侯墓是西汉时期第一代海昏侯刘贺的墓葬。在对刘贺墓主棺开展实验室考古与考古发掘报告资料整理与研究过程中,发现一批珍贵文物,这套医用针刺用具是其中之一。

这件文物是如何被发现的?经实验室考古,刘贺墓主棺中一个贴金漆木盒内发现玉管一件、量匙多件。玉管为白玉质,整体形制为圆管状,里面还有数枚针状金属物。针状物被发现时已残断为多截,锈蚀严重。在玉管的某一截断面近距离观察,可见露出断面的针状物至少有5枚,其中1枚可抽出。玉管内与针状物表面附着泥化的纺织物残留。据此推测,数枚针状物可能是包裹于织物中再塞入玉管,这样既卫生,又方便拿取。

如何判定是医针?这组针状物在入葬时被精心包裹于玉管中,并放置于内棺头箱处贴金漆盒内,其截面直径仅为0.3至0.5毫米。在同一漆盒内还出土了可能是取用药物的量匙等用具。此

外,与这套针具一同出土的一枚签牌上写有“九针具一”。综合推测,刘贺墓出土的这组针状物为传世医学文献中提及的“九针”中的一种,是非常明确的医用器具。这些针具的粗细程度已接近现行针灸针的针体直径。

值得注意的是针状物残件的材质。研究发现,针状物残件为锻造的炒钢制品,即以生铁为原料进行锻打,整体具有良好延展性与韧性。与同为“毫针”的河北满城汉墓出土金银医针相比,刘贺墓出土医针的针体直径更细,这就使得施针时刺痛感更低,方便留针操作,并便于施用捻转、提插等针刺手法。满城汉墓的年代比海昏侯墓早了半个世纪,针刺器具也在这段时间发生了“质”变。

以不同材质的医针而论,普通铁针易于锈蚀,反复刺入人体易致感染;银针质软易断,难以制作得足够纤细;而金针造价过于高昂。刘贺墓出土的炒钢医针表明,随着西汉中期生铁及生铁炼钢技术的发展,工匠已熟练掌握钢材的性能,并能加工制作出直径极细、做工精良、延展性与韧性俱佳的钢针,材料学的进步,推动了中医针刺工具的演进与针灸医学的发展。

### 【链接】 “万病一针”的针灸

针灸起源于新石器时代的砭石与骨针,随后逐步发展为金属针具。考古发现的西汉海昏侯墓出土的毫针,证实了针灸技术在几千年前已进入金属加工阶段。

“藏寒生满病,其治宜灸”,这句出自《黄帝内经》的记载是目前针灸最早的出处。《黄帝内经》中的《素问》与《灵枢》是最早系统记载针灸理论的经典,奠定了经络、穴位与气血运行的基本框架。

历代医家如华佗、张仲景、皇甫谧等不断丰富针灸实践,使其在两千余年间形成完整的学术体系,并在《针灸甲乙经》中系统整理六百余穴位。

2006年国家中医药管理局成立了中医药申报世界非物质文化遗产研究和申报工作。于2008年9月将“中医”向联合国教科文组织申报“人类非物质文

化遗产代表作名录”,后因申报规则的具体要求,2009年10月改为“中医针灸”申报。

2010年5月通过联合国教科文组织非物质文化遗产处附属机构评审,2010年11月16日联合国教科文组织审议并通过,“中医针灸”被列入《人类非物质文化遗产代表作名录》,这标志着中医针灸在人类医学发展史上的巨大贡献得到充分认可与高度肯定。

南京中医药大学第一任校长承淡安曾用“万病一针”来形容针灸。时至今日,针灸可以治疗的疾病范围越来越广。

针灸是“针”和“灸”两种治疗方法的统称,通过运用一定的操作方法,刺激经络、腧穴等人体特定部位,达到治疗全身疾病的目的,是一种“内病外治”的医术,也是中国特有的治疗疾病的手段。

### 【相关】 “世界针灸日”的由来

捻转、提插、循法、刮法、弹法……随着针灸医师不断变化手法,银针“跳跃”,一个个患者重拾健康,一户户家庭迎来希望。

针灸是我国传统文化中一颗璀璨的明珠,是中华文明的瑰宝,凝聚着中华民族的智慧和文化精髓。几千年来,人们利用针具或艾炷、艾卷,在人体特定的部位进针施灸,以治疗疾病,解除病痛,并由此创立了独具特色的人体经络腧穴体系,在世界上享有盛誉。

1987年11月22日,由中国政府牵头,在世界卫生组织的帮助、支持下,世界主要国家和地区的针灸团体经过3年前期筹备,共同发起和成立了世界针灸学会联合会。2011年,在巴西召开的世界针灸学会联合会第七届执行委员会第三次会议决议通过,将每年11月22日定为“世界针灸日”。这一天不仅是全球针灸从业者共同庆祝的日子,也是向公众普及针灸知识、

倡导健康生活方式的重要契机。

“随着我国对外开放不断深入,针灸作为中医药国际化推广的排头兵,已在196个国家和地区推广应用,针灸在很多国家已纳入医保体系。”浙江中医药大学针灸研究院院长、浙江中医药大学附属第三医院针灸学科带头人方剑乔教授介绍。

“针灸有其广谱性、多靶点性的特点,具有镇痛、调节机体免疫功能和调节人体生理功能这三大主要作用。”方剑乔教授表示,近年来,科学家们通过基础研究不断探究针灸作用机制,为临床医生施针救人提供了底气。临床医生则在不断的探索中拓展针灸诊疗边界,从最早治疗40多种疾病到如今覆盖500多种疾病,从呼吸系统、消化系统、生殖泌尿系统、神经系统等疾病到满足减肥、美容等生活化需求,针灸在治病保健方面发挥越来越大的优势。

综合新华社、《中国中医药报》报道